

**ПОСТАНОВЛЕНИЕ**

от «31» октября 2016 г.

№ 368

**ОБ УТВЕРЖДЕНИИ СХЕМЫ РАЗМЕЩЕНИЯ НЕСТАЦИОНАРНЫХ ТОРГОВЫХ ОБЪЕКТОВ НА  
ТЕРРИТОРИИ МУНИЦИПАЛЬНОГО ОБРАЗОВАНИЯ БОЛЬШЕКОЛПАНСКОЕ СЕЛЬСКОЕ ПОСЕЛЕНИЕ  
ГАТЧИНСКОГО МУНИЦИПАЛЬНОГО РАЙОНА ЛЕНИНГРАДСКОЙ ОБЛАСТИ**

В соответствии с частью 1 статьи 39.36 Земельного кодекса Российской Федерации, Федерального закона Российской Федерации от 06 октября 2003г. №131-ФЗ «Об общих принципах организации местного самоуправления в Российской Федерации», Федерального Закона от 28 декабря 2009г. № 381-ФЗ «Об основах государственного регулирования торговой деятельности в Российской Федерации», Приказа Комитета по развитию малого, среднего бизнеса и потребительского рынка Ленинградской области от 18 августа 2016г. № 22 «О порядке разработки и утверждения схемы размещения нестационарных торговых объектов на территории муниципальных образований Ленинградской области», Устава муниципального образования Большеколпанское сельское поселение Гатчинского муниципального района Ленинградской области, администрация Большеколпанского сельского поселения

**ПОСТАНОВЛЯЕТ:**

1. Считать утратившими силу постановления от 24.09.2013г. № 336, 24.04.2014г. №149 и от 02.06.2014г. № 231.
2. Утвердить схему размещения нестационарных торговых объектов на территории муниципального образования Большеколпанское сельское поселение Гатчинского муниципального района Ленинградской области. Приложения №1-9.
3. Контроль за исполнением данного постановления оставляю за собой.
4. Настоящее постановление вступает в силу после его официального опубликования.

Глава администрации

М. В. Бычина

Приложение № 1  
к постановлению  
от 31 октября 2016г. № 368

**Схема размещения нестационарных торговых объектов на территории муниципального образования  
Большеколпанское сельское поселение Гатчинского муниципального района Ленинградской области**

Идентификационный номер нестационарного торгового объекта	Место размещения нестационарного торгового объекта (адресный ориентир)	Вид нестационарного торгового объекта	Специализация нестационарного торгового объекта	Правообладатель нестационарного торгового объекта (наименование, ИНН)	Реквизиты документов на размещение нестационарного торгового объекта	Является ли правообладатель нестационарного торгового объекта субъектом малого и (или) среднего предпринимательства (да/нет)	Период размещения нестационарного торгового объекта (с_по_)
1	2	3	4	5	6	7	8
1	д. Большие Колпаны, ул. 30 лет Победы, д. 1в	Павильон торговый	ритуальные услуги	ИП Архипова В. А. ИНН 471900080743	Договор аренды № 90/1 от 03.08.2012 г., 5 лет	Да	с 03.08.2012г. по 03.08.2017г.
2	д. Большие Колпаны, ул. 30 лет Победы, д. 1г	Павильон торговый	продовольственные товары	ИП Байкова В. А. ИНН 471900020720	Договор аренды № 65/1 от 10.01.2012 г., 5 лет	Да	с 10.01.2012г. по 10.01.2017г.
3	д. Большие Колпаны, ул. 30 лет Победы, д. 6а		продовольственные товары, товары повседневного спроса				
4	д. Большие Колпаны, ул. Средняя, д. 1а	Киоск	продовольственные товары		Договор аренды № 68/1 от 23.03.2012 г., 5 лет		с 23.03.2012г. по 23.03.2017г.
5	д. Новые Черницы, ул. Южная, участок № 44	Автоматгазин, ёлочный базар, торговая палатка	товары повседневного спроса	X	X	X	X
6	с. Никольское, Киевское шоссе, южнее д. 19	Автоматгазин, ёлочный базар, торговая палатка, павильон торговый		X	X	X	X
7	д. Новое Хинколово, ул. Карьерная, западнее д. 3	Автоматгазин, ёлочный базар, торговая палатка		X	X	X	X
8	д. Ротково, южнее д. 27			X	X	X	X
9	д. Тиховицы, напротив многоквартирного жилого дома д. 2			X	X	X	X
10	д. Тиховицы, д. 72а	Павильон торговый		ООО «Татьяна» ИНН 4719000871	Договор аренды № 69/1 от 23.03.2012 г., 5 лет	Да	с 23.03.2012г. по 23.03.2017г.

**Схема размещения нестационарного торгового объекта на территории Ленинградской области,  
Гатчинский муниципальный район, Большеколпанское сельское поселение, д. Большие Колпаны,  
ул. 30 лет Победы, д. 1в, д. 1г, д. 6а**



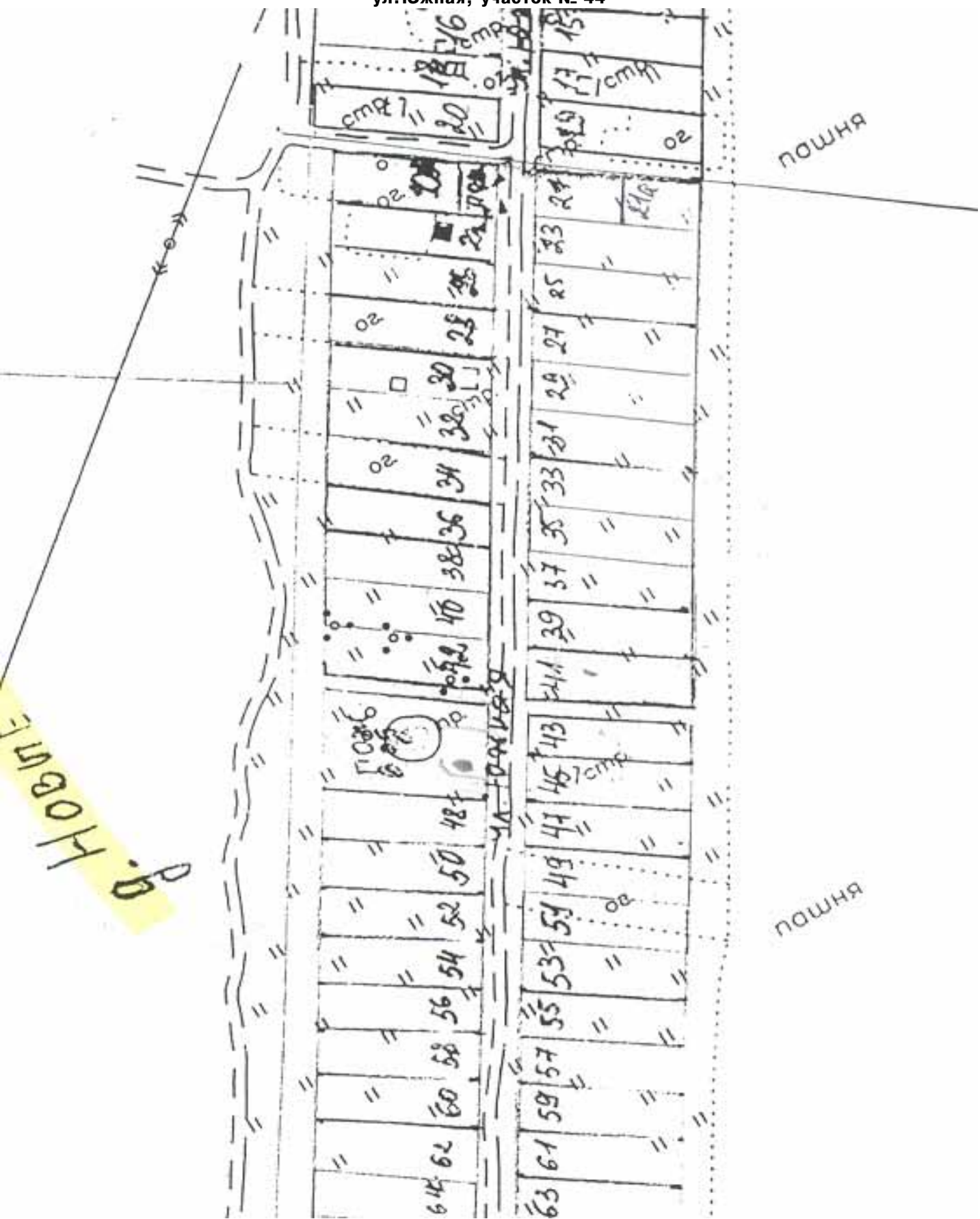
– нестационарный торговый объект

**Схема размещения нестационарного торгового объекта на территории Ленинградской области,  
Гатчинский муниципальный район, Большеколпанское сельское поселение, д. Большие Колпаны,  
ул. Средняя, д. 1а**



– нестационарный торговый объект

Схема размещения нестационарного торгового объекта на территории Ленинградской области,  
Гатчинский муниципальный район, Большеколпанское сельское поселение, д. Новые Черницы,  
ул. Южная, участок № 44



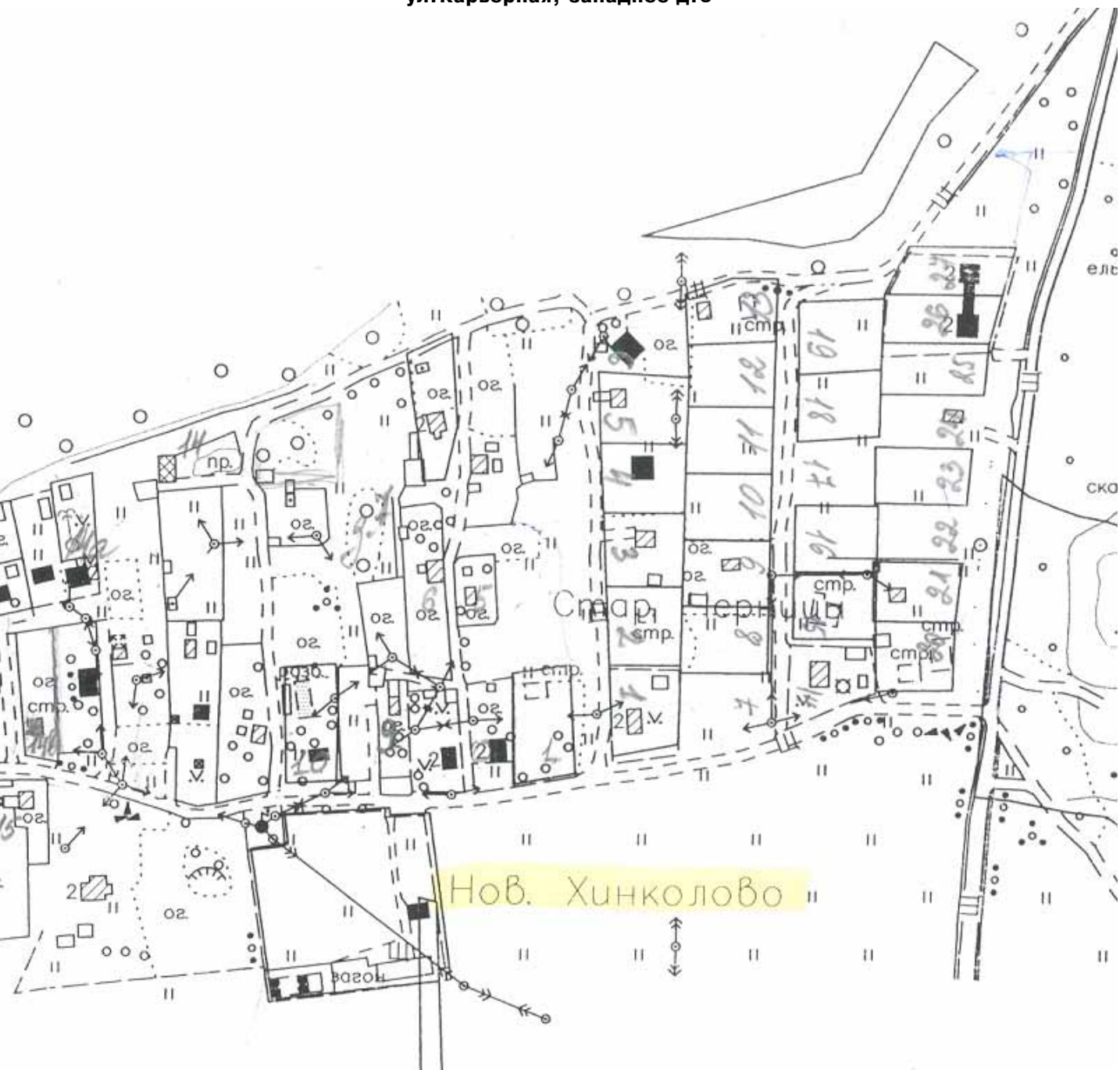
- нестационарный торговый объект



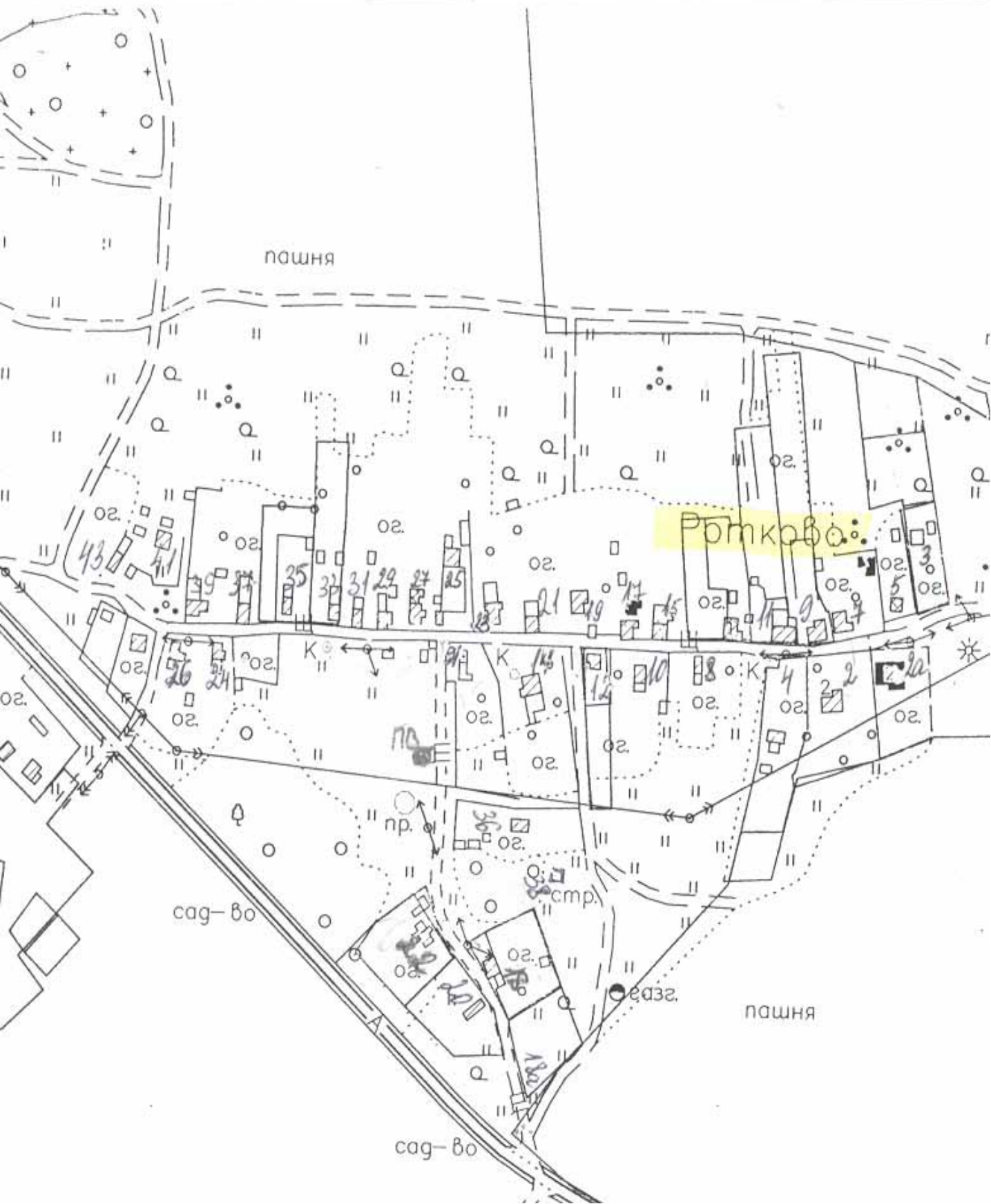
Схема размещения нестационарного торгового объекта на территории Ленинградской области,  
Гатчинский муниципальный район, Большеколпанское сельское поселение, с.Никольское, Киевское  
шоссе, южнее д. 19



**Схема размещения нестационарного торгового объекта на территории Ленинградской области,  
Гатчинский муниципальный район, Большеколпанское сельское поселение, д.Новое Хинколово,  
ул.Карьерная, западнее д.3**



**Схема размещения нестационарного торгового объекта на территории Ленинградской области,  
Гатчинский муниципальный район, Большеколпанское сельское поселение, д. Ротково, южнее д. 27**





**Схема размещения нестационарного торгового объекта на территории Ленинградской области, Гатчинский муниципальный район, Большеколпанское сельское поселение, д.Тиховицы, напротив многоквартирного жилого дома № 2**



— нестационарный торговый объект



**Схема размещения нестационарного торгового объекта на территории Ленинградской области, Гатчинский муниципальный район, Большеколпанское сельское поселение, д. Тиховицы, д. 72а**

